



MUBRX00CM3PB

M Ě S T S K Ý Ú Ř A D B R O U M O V
odbor stavebního úřadu a územního plánování, třída Masarykova 239, 550 01 Broumov
VEŘEJNÁ VYHLÁŠKA

SPIS. ZN.: MUBR 5996/2023 /ST/MA
Č.J.: PDMUBR 19257/2023
Oprávněná úřední osoba: Kamil Matěj
TEL.: 491 504 335
E-MAIL: matej@broumov-mesto.cz
DATUM: 12.6.2023

ROZHODNUTÍ

Výroková část:

Městský úřad Broumov, odbor stavebního úřadu a územního plánování, jako silniční správní úřad příslušný podle § 40 odst. 4 písm. a) zákona č. 13/1997 Sb., o pozemních komunikacích, ve znění pozdějších předpisů (dále jen "zákon o pozemních komunikacích"), a speciální stavební úřad příslušný podle § 16 odst. 1 a § 40 odst. 4 písm. a) zákona o pozemních komunikacích, a § 15 odst. 1 a § 169 odst. 4 zákona č. 183/2006 Sb., o územním plánování a stavebním řádu (stavební zákon), ve znění pozdějších předpisů (dále jen "stavební zákon"), ve společném územním a stavebním řízení (dále jen "společné řízení") posoudil podle § 94o stavebního zákona žádost o vydání společného povolení, kterou dne 15.2.2023 podal

**Královéhradecký kraj, IČO 70889546, Pivovarské náměstí 1245, 500 03 Hradec Králové 3,
který zastupuje ÚDRŽBA SILNIC Královéhradeckého kraje a.s., IČO 27502988, Kutnohorská 59,
Plačice, 500 04 Hradec Králové 4**

(dále jen "žadatel"), a na základě tohoto posouzení:

- I. Podle § 94p odst. 1 stavebního zákona a § 13a vyhlášky č. 503/2006 Sb., o podrobnější úpravě územního rozhodování, územního opatření a stavebního řádu

s c h v a l u j e s t a v e b n í z á m ě r

na stavbu:

II/302 Starostín - Broumov - Hranice ČR-PR, IV. část - úsek Velká Ves

(dále jen "stavba") na pozemku st. p. 5/1 (zastavěná plocha a nádvoří), st. p. 5/2 (zastavěná plocha a nádvoří), st. p. 18 (zastavěná plocha a nádvoří), parc. č. 415 (zahrada), parc. č. 416 (zahrada), parc. č. 472/2 (zahrada), parc. č. 476/1 (ostatní plocha), parc. č. 484 (zahrada), parc. č. 486 (zahrada), parc. č. 495/4 (orná půda), parc. č. 523 (zahrada), parc. č. 526 (ostatní plocha), parc. č. 527/2 (ostatní plocha), parc. č. 528 (zahrada), parc. č. 550/2 (trvalý travní porost), parc. č. 556/3 (trvalý travní porost), parc. č. 576 (ostatní plocha), parc. č. 578/1 (ostatní plocha), parc. č. 625 (zahrada), parc. č. 630/1 (zahrada), parc. č. 630/2 (trvalý travní porost), parc. č. 630/4 (zahrada), parc. č. 637/2 (ostatní plocha), parc. č. 640 (zahrada), parc. č. 645/1 (ostatní plocha), parc. č. 645/3 (ostatní plocha), parc. č. 645/5 (ostatní plocha), parc. č. 722/6 (ostatní plocha), parc. č. 722/8 (ostatní plocha), parc. č. 722/9 (ostatní plocha), parc. č. 722/10 (ostatní plocha), parc. č. 722/11 (ostatní plocha), parc. č. 722/12 (ostatní plocha), parc. č. 722/13 (ostatní plocha), parc. č. 733/2 (trvalý travní porost), parc. č. 743/1 (trvalý travní porost), parc. č. 744 (zahrada), parc. č. 745 (trvalý travní porost), parc. č. 748 (trvalý travní porost), parc. č. 759/3 (trvalý travní porost), parc. č. 759/5 (ostatní plocha), parc. č. 759/6 (ostatní plocha), parc. č. 789/2 (zahrada), parc. č. 1030/4 (ostatní plocha), parc. č. 1056/1 (ostatní plocha), parc. č. 1078/8 (ostatní plocha), parc. č.

1078/10 (ostatní plocha), parc. č. 1091/26 (ostatní plocha), parc. č. 1091/32 (ostatní plocha), parc. č. 1091/35 (trvalý travní porost), parc. č. 1144/1 (ostatní plocha), parc. č. 1144/2 (ostatní plocha), parc. č. 1155/1 (vodní plocha), parc. č. 1160/2 (vodní plocha), parc. č. 1160/3 (vodní plocha), parc. č. 1160/5 (vodní plocha), parc. č. 1160/6 (vodní plocha), parc. č. 1160/7 (vodní plocha), parc. č. 1160/9 (vodní plocha), parc. č. 1160/11 (vodní plocha), parc. č. 1160/12 (vodní plocha), parc. č. 1160/13 (vodní plocha), parc. č. 1160/17 (vodní plocha), parc. č. 1160/18 (vodní plocha), parc. č. 1160/20 (vodní plocha) v katastrálním území Velká Ves u Broumova.

- II. podle ustanovení § 8 odst. 6 zákona č. 114/1992 Sb., o ochraně přírody a krajiny, ve znění pozdějších předpisů (dále jen „zákon č. 114/1992 Sb.“), v souladu s ustanovením § 13a odst. 3 vyhlášky č. 503/2006 Sb. povoluje kácení dřevin pro účely stavebního záměru, a to **12 ks dřevin a 5 zapojených porostů o celkové rozloze 598 m²** na pozemkových parcelách číslo 759/5, 1144/1, 748, 476/1, 645/1 a 645/3 (viz tabulka níže) vše dle katastru nemovitostí (dále i „KN“) vše v katastrálním území (dále i „k.ú.“) Velká Ves u Broumova, dle projektové dokumentace „**II/302 STAROSTÍN - BROUMOV - HRANICE ČR - PR, IV. ČÁST - ÚSEK VELKÁ VES**“,

Číslo dřeviny a označení dřeviny dle inventarizace	Druh dřeviny: český (vědecký)	Obvod kmene ve výšce 130 cm/plocha dřevin	Pozemková parcela číslo, vlastník pozemkové parcely	Žadatel doložil souhlas vlastníka pozemkové parcely k provedení stavebního záměru/souhlas s kácením mimolesních dřevin
1. P379	hloh (<i>Crateagus</i> sp.)	138 m²	1144/1, Velká Ves u Broumova , Královéhradecký kraj. Pivovarské náměstí 1245/2, 500 03 Hradec Králové	Pozemková parcela je v majetku žadatele
2. P385	jabloň (<i>Malvus</i> sp.), javor mléč (<i>Acer platanoides</i>)	48 m²	748, Velká Ves u Broumova , BGR, s.r.o., Máchova 157, 550 01 BROUMOV	Ano
3. S391	jasan ztepilý (<i>Praxinus excelsior</i>)	148 cm	759/5, Velká Ves u Broumova , Adamíra Jaroslav, Piletická 68, 500 03 Piletice	Ano
4. S392	jasan ztepilý (<i>Fraxinus excelsior</i>)	123 cm	1144/1, Velká Ves u Broumova , Královéhradecký kraj. Pivovarské náměstí 1245/2, 500 03 Hradec Králové	Pozemková parcela je v majetku žadatele
5. S393	trnovník akát (<i>Robinia pseudoacacia</i>)	157 cm	759/5, Velká Ves u Broumova , Adamíra Jaroslav, Piletická 68, 500 03 Piletice	Ano

6. P396	bříza bělokorá <i>(Betula pendula)</i> , jasan ztepilý <i>(Fraxinus excelsior)</i> , bez černý <i>(Sambucus nigra)</i> , javor mléč <i>(Acer platanoides)</i> , hloh [Crateagus sp.], růže [Rosa sp.]	89 m ²	476/1, Velká Ves u Broumova , Jirman Jan, Kladská 17, Broumova 550 01 Broumov	Ano
7. S426	bříza bělokorá [Betula pendula] bříza bělokorá [Betula pendula] bříza bělokorá [Betula pendula] vrba [Salix sp.] jabloň (Mo/vus sp.) olše lepkavá [Alnus glutinosa]	116 cm	1144/1, Velká Ves u Broumova , Královéhradecký kraj. Pivovarské náměstí 1245/2, 50003 Hradec Králové	Pozemková parcela je v majetku žadatele
8. S427		157 cm	1144/1, Velká Ves u Broumova , Královéhradecký kraj, Pivovarské náměstí 1245/2, 500 03 Hradec Králové	Pozemková parcela je v majetku žadatele
9. S441		145 cm	1144/1, Velká Ves u Broumova , Královéhradecký kraj. Pivovarské náměstí 1245/2, 50003 Hradec Králové	Pozemková parcela je v majetku žadatele
10.S446		104 cm	1144/1, Velká Ves u Broumova , Královéhradecký kraj, Pivovarské náměstí 1245/2, 500 03 Hradec Králové	Pozemková parcela je v majetku žadatele
11.S448		220 cm	1144/1, Velká Ves u Broumova , Královéhradecký kraj. Pivovarské náměstí 1245/2, 500 03 Hradec Králové	Pozemková parcela je v majetku žadatele

12.S459		116 cm	1144/1, Velká Ves u Broumova, Královéhradecký kraj, Pivovarské náměstí 1245/2, 500 03 Hradec Králové	Pozemková parcela je v majetku žadatele
13.S464	olše lepkavá [Alnus glutinosa]	167 cm	645/1, Velká Ves u Broumova, Smrčková Helena, Kladská 3, 550 01 Broumov	Ano
14. S465	olše lepkavá (4/nus glutinosa)	163 cm	645/1, Velká Ves u Broumova, Smrčková Helena, Kladská 3, 550 01 Broumov	Ano
	olše lepkavá [Alnus glutinosa]			
15. P613		203 m	1155/1 a 759/3 Velká Ves u Broumova, Sedláček Jan, Kladská 2, 550 01 Broumov	Ano
16. P615	vrba (Salix sp.)	120m ²	759/5, Velká Ves u Broumova, Adamíra Jaroslav, Piletická 68, 500 03 Piletice	Ano
17.S628	trnovník akát (Robinia pseudoacacia)	182 cm	645/3, Velká Ves u Broumova, Sedláčková Alena, Kladská 2, 550 01 Broumov	Ano
	olše lepkavá (Alnus glutinosa)			

III. V souladu s ustanovením § 9 odst. 1 zákona č. 114/1992 Sb. se žadateli ukládá náhradní výsadba a následná péče dle zákona o ochraně přírody a krajiny:

- Náhradní výsadba bude provedena do 2 let od provedení kácení na pozemcích žadatele, dle projektové dokumentace "II/302 STAROSTÍN - BROUMOV - HRANICE ČR - PR, IV. ČÁST - ÚSEK VELKÁ VES" TECHNICKÁ ČÁST, SO 802 - NÁHRADNÍ VÝSADBA.

- Náhradní výsadba bude provedena v počtu 21 ks listnatých dřevin, dle návrhu náhradní výsadby řešené v projektové dokumentaci "II/302 STAROSTÍN - BROUMOV - HRANICE ČR - PR, IV. ČÁST - ÚSEK VELKÁ VES" - TECHNICKÁ ČÁST, SO 802 - NÁHRADNÍ VÝSADBA.
- Následná péče o náhradní výsadbu bude prováděna po dobu 5 let.

Stavba obsahuje:

- Stavební objekt SO 106 řeší rekonstrukci komunikace II/302 v úseku km 11,600 - 14,18456. Délka řešeného úseku činí 2 584 m. V rámci stavebního objektu dojde k odfrézování stávajících asfaltových vrstev komunikace dle závěru diagnostiky vozovky. Dále budou vybourány konstrukční vrstvy vozovky pro provedení sanací krajů komunikace. Sanace krajů budou provedeny v minimální šíři 1,5 m. Součástí sanací může být i výměna aktivní zóny, pokud nebude dosaženo požadovaného modulu pružnosti Edef,2? 45 MPa na zemní pláni. Stávající uliční vpusti budou vyměněny. Bude vybudován vjezdový ostrůvek. Dále budou provedeny nové asfaltové vrstvy vozovky v souladu se závěry diagnostického průzkumu.
- V prostoru nově navrženého vjezdového ostrůvku byla navržena úprava stávajícího VO.
- Budou demontována dvě stávající svítidla VO ze stávajících zachovaných betonových stožárů NN ČEZ včetně držáků svítidel, příslušných kabelů a proudových svorek. Místo demontovaných svítidel budou osazena svítidla nová a zároveň bylo navrženo umístění dalších dvou svítidel na stávající betonové stožáry NN ČEZ v blízkosti vjezdového ostrůvku.
- Ve staničení km 12,220 - KÚ vpravo je navržena nezpevněná krajnice rozšířena o 1,00 m nad rámec standardní šířky tak, aby byl zde vytvořen koridor pro průchod pěších. Tato plocha rozhodně nenahrazuje plnohodnotný chodník, pouze vzhledem k limitujícím faktorům zlepšuje průchodnost dané oblasti. V místě vjezdové brány je rozšíření proměnné s ohledem na hranici krajského pozemku tak, aby nedošlo k dalšímu záboru soukromých pozemků.
- Budou rekonstruovány stávající propustky. Budou osazena svodidla.
- Budou výškově upraveny veškeré stávající povrchové znaky a poklapy inženýrských sítí.
- Obruby v místě ostrůvku budou betonové dle ČSN EN 1340 osazené do betonového lože C20/25nXF3 min. tl. 100 mm s boční opěrou. Budou osazeny obruby (150/250) s výškou nášlapu +12 cm.
-
- Směrové a výškové vedení komunikace vychází ze stávajícího stavu. Návrhová kategorie komunikace je S6,5/70. Základní šířka jízdního pruhu činí 2,75 m. Komunikace je navržena v základním příčném sklonu 2,5%.
- Ve staničení cca km 13,140 budou vybudovány nástupní hrany zastávek BUS. Ve směru Broumov bude odstraněna stávající zpevněná plocha a přístřešek. V obou směrech bude provedena nástupní hrana délky 15,0 m s výškou nášlapu +20 cm. Bude použita bezbariérová obruba uložena do betonového lože tl. 150 mm C 20/25 n XF3. Nástupiště bude mít šířku 2,20 m. Celková délka zastávky činí 18,50 m.
- Bylo navrženo ocelové svodidlo úrovně zadržení N2. Svodidlo bude v souladu s TP 114 osazeno do krajnice šířky 0,75 m. Zhotovitelem musí být vybráno takové svodidlo, aby sloupky nebyly beraněny za hranou násypu. Svodidlo bylo navrženo v následujících staničeních:
 - " Km 12,413 - 12,488 vpravo, délka 76 m
 - " Km 12,540 - 12,613 vlevo, délka 73 (dřevoocelové)
 - " Km 12,774 - 13,318 vpravo, délka 493 m
 - " Km 12,880 - 12,947 vlevo, délka 67 m (z toho 3 m úrovně zadržení H2 v místě římsy)
 - " Km 13,514 - 13,583 vpravo, délka 72 m
 - " Km 13,702 - 13,839 vpravo, délka 137 m
 - " Km 13,940 - 14,176 vpravo, délka 225 m

- Svodidla budou standardně osazena s dlouhými náběhy. Svodidlo v km 12,540 - 12,613 vlevo bude osazeno s náběhy délky 4 m.
- Na římse čela vtoku propustky km 12,459 43 bude osazeno ocelové bezpečností zábradlí délky 3 m a výšky 1,1 m.
- Rekonstruovány jsou následující propustky:
 - " Propustek km 12,451 50
 - " Propustek km 12,549 43
 - " Propustek km 12,713 31
 - " Propustek km 12,812 47
 - " Propustek km 12,903 59
 - " Propustek km 13,023 48
 - " Propustek km 13,109 97
 - " Propustek km 13,162 71
 - " Propustek km 13,254 15
 - " Propustek km 13,349 49
 - " Propustek km 13,407 72
 - " Propustek km 13,463 66
 - " Propustek km 13,551 70
 - " Propustek km 13,741 21
 - " Propustek km 13,819 17
 - " Propustek km 13,881 36
 - " Propustek km 14,000 84
 - " Propustek km 14,101 43
- Jedná se celkem o 18 stávajících propustků. Dojde k vybourání stávajících čel a trub a budou nahrazeny novými. Všechny propustky byly navrženy jako polypropylenové trubní propustky DN 600. Sklon propustků se pohybuje mezi 1 - 5%
- Byly navrženy dvě nové zatrubnění sjezdů v km 12,655 a km 13,617. Zbýlých 5 zatrubnění je stávajících a budou rekonstruovány.
 - " Zatrubnění sjezdu DN 800, km 12,640
 - " Zatrubnění sjezdu DN 400, km 12,655
 - " Rekonstrukce propustku DN 400, km 13,011
 - " Rekonstrukce propustku DN 400, km 13,092
 - " Zatrubnění sjezdu DN 400, km 13,617
 - " Rekonstrukce propustku DN 400, km 13,675
 - " Rekonstrukce propustku DN 400, km 13,710
- Zatrubněné sjezdy jsou navrženy se šikmými čely. Čela budou opevněna dlažbou z lomového kamene tl. 100 mm, která je uložena do betonového lože tl. C20/25nXF3 100 mm a je vyspárována cementovou maltou.
- Způsob odvodnění zůstává zachován stávající, dešťová voda je v intravilánu pomocí příčného a podélného sklonu odvedena podél obrub do stávajících uliční vpustí. Uliční vpusti budou rekonstruovány. V extravilánu je dešťová voda pomocí příčného a podélného sklonu odvedena do stávajících příkopů.
- Maximální příčný sklon pochozích ploch nepřesahuje 2%. V ploše zastávky VHD budou provedeny úpravy dle vyhlášky 398/2008. Ve vzdálenosti 0,8 m od označníku bude proveden signální pás š. 800 mm, podél nástupní hrany bude proveden kontrastní pás do vzdálenosti 0,5 m od hrany obrubníku. V místě, kde bude výška nášlapu menší než + 8cm bude proveden varovný pás šířky 400 mm.

Signální a varovný pás bude proveden z reliéfní kontrastní dlažby. Detailní řešení je patrné z výkresu Bezbariérové užívání.

- V rámci stavby dojde ke kácení 12 ks dřevin a 5 zapojených porostů o celkové rozloze 598 m² na pozemkových parcelách číslo 759/5, 1144/1, 748, 476/1, 645/1 a 645/3 vše dle katastru nemovitostí v katastrálním území Velká Ves u Broumova.
- V prostoru nového zpomalovacího ostrůvku budou demontována dvě stávající svítidla VO ze stávajících zachovaných betonových stožárů NN ČEZ včetně držáků svítidel, příslušných kabelů a proudových svorek.
- Pro nové VO budou použita LED svítidla Philips UniStreet Medium typu BGP 243 T25 DMI 0/740, se zdrojem 29,5W (svítidlo A-1) a 48,5W (svítidla B-1, B-2 a C-1), s teplotou chromatičnosti 4000K a náklonem 5° a 10°. Svítidla budou osazena na stávajících betonových stožárech NN ČEZ podél vozovky Kladská v místě nového zpomalovacího ostrůvku ve výšce cca 6m až 7m pod vrchním holým vedením NN. Ke stožárům budou přichycena přes třmenové výložníky TRBC xxx/500mm (Kooperaiva Uhlířské Janovice). Průměr třmenů výložníků bude před objednáním odměřen na místě stavby podle typu betonového stožáru a výšky umístění svítidla. Výložníky budou mít standardní povrchovou úpravu od výrobce (žárové zinkování).
- Výstavba bude probíhat po polovinách, za částečné uzavírky a doprava bude řízena světelnou signalizací. Veškeré práce budou prováděny dle schémat v TP 66 - "Zásady pro označování pracovních míst na pozemních komunikacích" - Schéma B/6, potažmo C/5 - Zúžení vozovky na jeden jízdní pruh. Řízení provozu světelným signalizačním zařízením.

IV. Stanoví podmínky pro umístění stavby:

1. Stavba bude umístěna v souladu s grafickou přílohou rozhodnutí, která obsahuje výkres současného stavu území v měřítku 1:500 se zakreslením stavebního pozemku, požadovaným umístěním stavby, s vyznačením vazeb a vlivů na okolí, zejména vzdáleností od hranic pozemku a sousedních staveb. Tato grafická příloha je součástí dokumentace **II/302 Starostín - Broumov - Hranice ČR-PR, IV. část - úsek Velká Ves** ke společnému povolení, číslo zakázky 15-2-086, datum 10/2019, kterou vypracoval Ing. Jakub Vyhnálek, autorizovaný inženýr pro dopravní stavby *ČKAIT 0012827*, díl SO 406 – Nasvětlení ostrůvku vypracoval Ing. Martin Kučera, autorizovaný inženýr pro technologická zařízení staveb, *ČKAIT 0009920*

V. Stanoví podmínky pro provedení stavby:

1. Stavba bude provedena podle dokumentace **II/302 Starostín - Broumov - Hranice ČR-PR, IV. část - úsek Velká Ves** ke společnému povolení, číslo zakázky 15-2-086, datum 10/2019, kterou vypracoval Ing. Jakub Vyhnálek, autorizovaný inženýr pro dopravní stavby *ČKAIT 0012827*, díl SO 406 – Nasvětlení ostrůvku vypracoval Ing. Martin Kučera, autorizovaný inženýr pro technologická zařízení staveb, *ČKAIT 0009920* ověřené ve společném řízení při přednostním respektování všech podmínek stanovených tímto rozhodnutím. Případné změny nesmí být provedeny bez předchozího souhlasu a povolení stavebního úřadu.
2. Před zahájením stavby musí stavebník zajistit vytyčení prostorové polohy odborně způsobilými osobami. Výsledky vytyčení musí být ověřeny úředně oprávněnými zeměměřickými inženýry (doklad o vytyčení bude předložen při kolaudačním řízení).
3. Stavba bude provedena stavebním podnikatelem (§ 160, odst. 1 stavebního zákona). Při provádění stavebních prací musí být zabezpečeno odborné vedení provádění stavby (§ 160 odst. 1 stavebního zákona) stavbyvedoucím. V průběhu realizace stavby bude veden stavební deník a záznamy v něm budou podepsány oprávněnou osobou vykonávající odborné vedení realizace stavby. Stavební deník bude na požádání předložen spolu s dalšími doklady orgánu státního dozoru. Zhotovitel stavby je povinen provádět stavbu v souladu s rozhodnutím a s ověřenou projektovou dokumentací, dodržet, obecné požadavky na výstavbu, popřípadě jiné technické předpisy a technické normy a zajistí dodržování povinností k ochraně života, zdraví, životního prostředí a bezpečnosti práce vyplývajících ze zvláštních právních předpisů.

4. Před započítím stavby stavebník oznámí stavebnímu úřadu dle § 152 odst. 3, písm. a) termín zahájení stavby a název a sídlo stavebního podnikatele, který bude stavbu provádět. Navrhovatel (stavebník) provádějící stavbu nebo zabezpečující její přípravu ihned ohlásí stavebnímu úřadu a orgánu státní památkové péče popř. archeologickému ústavu nález (kulturně cenné předměty, detaily stavby..., archeologický nález) a učiní nezbytná opatření aby nebyl poškozen nebo zničen dle § 176 stavebního zákona.
5. Při provádění stavby je nutné dodržovat předpisy týkající se bezpečnosti práce a technických zařízení, zejména zákon č 309/2006 Sb. kterým se upravují další požadavky bezpečnosti a ochrany zdraví při práci v pracovněprávních vztazích a o zajištění bezpečnosti a ochrany zdraví při činnosti nebo poskytování služeb mimo pracovněprávní vztahy (zákon o zajištění dalších podmínek bezpečnosti a ochrany zdraví při práci), a dbát o ochranu zdraví osob na staveništi, a nařízení vlády č.591/2006 Sb., o bližších minimálních požadavcích na bezpečnost a ochranu zdraví při práci na staveništích, a dále nařízení vlády č.362/2005 Sb., o bližších požadavcích na bezpečnost a ochranu zdraví při práci na pracovištích a nebezpečím pádu z výšky nebo do hloubky.
6. Pro stavbu mohou být navrženy a použity jen takové výrobky a konstrukce, jejichž vlastnosti z hlediska způsobilosti stavby pro navržený účel zaručují, že stavba při správném provedení a běžné údržbě po dobu předpokládané existence splňuje požadavky na mechanickou pevnost a stabilitu, požární bezpečnost, hygienu, ochranu zdraví a životního prostředí, bezpečnost při užívání, ochranu proti hluku a na úsporu energie a ochranu tepla. Vlastnosti výrobků pro stavbu, mají rozhodující význam pro výslednou kvalitu stavby, musí být v souladu s požadavky zákona č. 22/1997 Sb. o technických požadavcích na výrobky ve znění pozdějších předpisů a nařízením vlády č. 163/2002 Sb., které bylo novelizováno nařízením vlády č. 312/2005 Sb.
7. Před zahájením stavebních prací stavebník označí stavbu štítkem „Stavba povolena“ na dobře viditelném místě.
8. Veškeré práce budou prováděny v souladu s prostorovou normou ČSN 73 6005.
9. Předmětnou stavbou nesmí být ohroženy sítě technického vybavení ani nedojde k jejich poškození. Za tímto účelem zajistí stavebník vytyčení všech sítí před zahájením prací a jejich ochranu před poškozením. Veškerá podzemní vedení budou řádně zabezpečena proti poškození. Případné poškození podzemních vedení bude neprodleně ohlášeno příslušným správcům podzemních vedení. V případě škod způsobených během provádění stavby nebo v přímé souvislosti s ní způsobených, bude poskytnuta náhrada škody podle obecných předpisů o náhradě škody
10. Objekty zařízení staveniště (sklady, zpevněné plochy, míchací centra) se povolují jako stavby dočasné do doby kolaudace stavby. Nejpozději do 30 dnů po vydání kolaudačního souhlasu bude zařízení staveniště odstraněno a pozemek bude uveden do původního stavu. Pozemek staveniště bude provizorně oplocen, aby bylo zabráněno vstupu nepovolaných osob na staveniště.
11. Technická řešení stavby musí být provedena v souladu s požadavky vyhlášky č. 268/2009 Sb., o technických požadavcích na stavby a vyhláškou č. 398/2009 Sb. o obecných technických požadavcích zabezpečujících bezbarierové užívání staveb, a vyhl. č.501/2006 Sb., o obecných požadavcích na využívání území v platném znění tak, aby byla při respektování hospodárnosti vhodná pro zamýšlené využití a aby současně splnila základní požadavky, kterými jsou mechanická odolnost a stabilita, požární bezpečnost, ochrana zdraví, zdravých životních podmínek a životního prostředí, ochrana proti hluku, bezpečnost při užívání, úspora energie a ochrana tepla. Stavba musí splňovat tyto požadavky při běžné údržbě a působení běžně předvídatelných vlivů po dobu předpokládané existence stavby.
12. Případné pozemky a stavby dočasně dotčené stavbou budou po skončení prací uvedeny do původního stavu a předány jejich majitelům a správcům. Vlastníci těchto pozemků i vlastníci sousedních nemovitostí budou v dostatečném časovém předstihu informováni o přesném termínu zahájení prací.
13. Před zahájením stavebních prací bude v dostatečném časovém předstihu požádán příslušný silniční správní úřad o vydání rozhodnutí o zvláštním užívání dotčené pozemní komunikace z důvodu provádění stavebních prací (odstavení pracovních strojů, skládkování stavebního materiálu apod.). V případě potřeby bude dále v dostatečném časovém předstihu požádáno o povolení potřebné

uzavírky dotčené silnice. Žádost bude předložena v dostatečném časovém předstihu a bude obsahovat předepsané náležitosti dle prováděcí vyhlášky č. 104/1997 Sb.

14. O vydání stanovení dopravního značení odsouhlaseného PČR DI v Náchodě bude požádán příslušný silniční správní úřad MěÚ Broumov v dostatečném časovém předstihu. Žádost bude obsahovat náležitosti podání dle zák. č. 361/2000 Sb., o provozu na pozemních komunikacích.
15. Při stavebních pracích musí být učiněna opatření, aby se stavba mohla řádně a bezpečně provádět. Nesmí docházet k ohrožování a obtěžování okolí, zejména hlukem a prachem, nad limitní hodnoty stanovené jinými právními předpisy, k ohrožování bezpečnosti provozu na pozemních komunikacích, ke znečišťování pozemních komunikací (případné znečištění bude okamžitě odstraněno), ovzduší a vod, k omezování přístupu k přilehlým stavbám nebo pozemkům, k sítím technického vybavení a požárním zařízením. Staveniště musí být oploceno. Dále nesmí dojít k narušení statiky sousedních nemovitostí.
16. V průběhu stavby musí být dodržen hygienický limit ekvivalentní hladiny akustického tlaku A pro hluk ze stavební činnosti v chráněných venkovních prostorech staveb a v chráněném venkovním prostoru nejbližší chráněné zástavby dle požadavku § 12 odst. 6 části B přílohy č. 3 nařízení vlády č. 272/2011 Sb., o ochraně zdraví před nepříznivými účinky hluku a vibrací.
17. Budou splněny povinnosti vyplývající ze zákona č. 20/1987 Sb., o státní památkové péči, ve znění pozdějších předpisů:
 - § 22 odst. 2 cit. zákona: Má-li se provádět stavební činnost na území s archeologickými
 - nálezy, jsou stavebníci již od doby přípravy stavby povinni tento záměr oznámit Archeologickému ústavu a umožnit jemu nebo oprávněné organizaci provést na dotčeném území záchranný archeologický výzkum. Je-li stavebníkem právnická osoba nebo fyzická osoba, při jejímž podnikání vznikla nutnost záchranného archeologického výzkumu, hradí náklady záchranného archeologického výzkumu tento stavebník; jinak hradí náklady organizace provádějící archeologický výzkum. Obdobně se postupuje, má-li se na takovém území provádět jiná činnost, kterou by mohlo být ohroženo provádění archeologických výzkumů.
 - § 23 odst. 2 cit. zákona: O archeologickém nálezu, který nebyl učiněn při provádění
 - archeologických výzkumů, musí být učiněno oznámení Archeologickému ústavu nebo nejbližšímu muzeu buď přímo, nebo prostřednictvím obce, v jejímž územním obvodu k archeologickému nálezu došlo. Oznámení o archeologickém nálezu je povinen učinit nálezce nebo osoba odpovědná za provádění prací, při nichž došlo k archeologickému nálezu, a to nejpozději druhého dne po archeologickém nálezu nebo potom, kdy se o archeologickém nálezu dověděl.
18. V případě uzavírky bude v dostatečném časovém předstihu před započatím provádění stavby projednáno s Krajským úřadem Královéhradeckého kraje, odborem dopravy a silničního hospodářství, oddělení dopravní obslužnosti dočasné přemístění stávající autobusové zastávky. Toto přemístění bude projednáno s dopravci, kteří autobusovou zastávku využívají. Toto přemístění bude dále projednáno se silničním správním úřadem za účelem stanovení přechodné úpravy provozu. Dále budou projednány případné objízdné trasy.
19. Budou splněny povinnosti vyplývající ze zákona č. 183/2006 Sb., o územním plánování a stavebním řádu, ve znění pozdějších předpisů:
20. **Podmínky Městského úřadu Broumov OŽP dle závazných stanovisek spis. zn. MUBR 5618/2023/OŽP-KI ze dne 6.3.2023 - odpady, spis. zn. MUBR 1888/2023/OŽP-4 ze dne 9.2.2023 – vodoprávní, spis. zn. MUBR 5566/2023/OŽP-5 ze dne 24.2.2023 - ZPF a spis. zn. MUBR 6194/2023/OŽP-2 ze dne 28.2.2023 – povolení kácení**
 - Při nakládání se stavebními a demoličními odpady bude zajištěna nejvyšší možná míra jejich opětovného použití a recyklace. V případě stavebního a demoličního odpadu, které stavebník sám nezpracuje, je povinen mít zajištěno písemnou smlouvou před jejich vznikem jejich předání do zařízení určeného pro nakládání s daným druhem a kategorií odpadu v odpovídajícím množství (porušení této povinnosti podléhá sankci). V případě, že stavbu provádí pro stavebníka někdo jiný, je původcem odpadu ten, kdo provádí stavbu a má výše uvedenou povinnost.

- Odpady vzniklé při stavební a demoliční činnosti budou předány pouze do zařízení ke skladování, sběru, úpravě, využití nebo odstranění odpadu podle ustanovení § 21 odst. 2 zákona o odpadech.
- V případě, že při odstranění stavby budou zjištěny nebezpečné odpady, musí být předány pouze do zařízení určeného pro nakládání s daným druhem a kategorií odpadu.
- Po realizaci záměru budou doklady o předání odpadů do zařízení určeného pro nakládání s daným druhem a kategorií odpadu předloženy MěÚ Broumov, odboru ŽP.
- Při provádění stavby je nutno učinit taková opatření, která zamezí negativnímu ovlivnění jakosti a zdravotní nezávadnosti povrchových a podzemních vod. Jedná se o opatření proti úniku závadných látek při manipulaci s nimi, a to při dopravě, přelévání a používání. Mechanizace bude vybavena prostředky proti úniku ropných látek (sorpční prostředky, zachytivé vany). Dále bude prováděna průběžná vizuální kontrola, zda nedochází k úniku závadných látek ze stavebních mechanizačních prostředků, nebo skladovaných obalů se závadnými látkami.
- Provedením výše uvedené stavby nedojde ke zhoršení odtokových poměrů povrchových vod v dotčeném území.

Pro rekonstrukci komunikace bude provedena skrývka	Parcela číslo dle KN	Výměra k odnětí (m ²)	Hloubka skrývky (m)	Množství skrývky (m ³)
Velká Ves u Broumova	789/2	1	0,2	0,2
	415	8	0,3	2,4
	745	9	0,25	2,25
	748	141	0,25	35,25
	733/2	226	0,3	67,8
	495/4	5	0,2	1
	523	11	0,2	2,2
	528	1	0,2	0,2
	550/2	2	0,2	0,4
	556/3	5	0,2	1
	630/1	8	0,15	1,2
	630/2	5	0,15	0,75
Celkem		422 m²		114,65 m³

- Po dobu stavebních prací bude skrývka uložena na mezideponii na p.p.č. 868/1 dle KN k.ú. Otovice u Broumova ve vlastnictví Obce Otovice. Umístění mezideponie skrývky bude provedeno tak, aby nedošlo k jejímu znehodnocení nebo zcizení. Skrývka bude zpětně využita při úpravě okolí stavby komunikace k ohumusování silničního tělesa. Za provedení skrývky a její řádné využití zodpovídá žadatel.
- Při stavební činnosti musí být učiněna taková opatření, aby nemohlo dojít k úniku látek poškozujících ZPF a jeho vegetační kryt, nebo jiné situaci poškození ZPF.
- Žadatel zajistí nepřekročení záboru odnímané výměry zemědělské půdy dle zákresu navrhovaného odnětí uvedeného v přílohách, které jsou nedílnou součástí tohoto závazného stanoviska.
- **Kácení dřevin bude provedeno v době vegetačního klidu, tj. od 1. listopadu do 31. března kalendářního roku.**
- **Kácení dřevin bude zabezpečeno tak, aby nebyly poškozeny okolní dřeviny, dle normy ČSN 83 9061.**

21. Podmínka Krajského ředitelství policie Královéhradeckého kraje, územní odbor Náchod, dopravní inspektorát dle stanoviska č.j. KRPB-18121-2/ČJ-2023-050506 ze dne 17.3.2023

- Výsadba stromů bude provedena na vnější straně příkopů, případně za svodidly, a v takové vzdálenosti od komunikace, aby kořeny po dobu životnosti stromů nenarušily těleso komunikace.

22. Podmínky Ministerstva obrany ČR, Sekce správy a řízení organizací Ministerstva obrany, odbor ochrany územních zájmů a státního odborného dozoru dle závazného stanoviska spis. zn. 127731/2022-7460-OÚZ-BR ze dne 29.3.2022

- Při uzavírce silnice II/302 požadují tuto skutečnost oznámit ReStřVD Hradec Králové minimálně 3 týdny předem včetně navržených objízdných tras k provedení zvláštních opatření. Kontaktní osoba:

Kateřina Obermajerová, tel. 973 251 519, email: obermajerovak@army.cz.

23. Podmínky Agentury ochrany přírody a krajiny, Správy CHKO Broumovsko dle závazného stanoviska č.j. 01018/VC/23 ze dne 23.2.2023

- Stavební práce budou prováděny šetrně s ohledem na vodní toky a plochy sousedící se stavbou. Staveniště bude zabezpečeno proti úniku betonové a maltové směsi do toků a vodních ploch.
- Pro úpravu krajnic, sjezdů a vjezdů nebude využíván asfaltový recyklát.
- Před zahájením stavby budou s AOPK ČR, oddělením SCHKO Broumovsko projednána místa pro deponie stavebního materiálu a přebytečné zeminy.
- Po realizaci záměru bude místo stavby uvedeno do původního stavu. Získaný výkopek a přebytekový materiál ze stavby nebude rozprostírán v místě stavby, ale bude zlikvidován v souladu se zákonem o odpadech a uložen na řízenou skládku.
- Při realizaci navržené stavby nedojde k poškození dřevin, které nejsou určeny v projektové dokumentaci k pokácení. Při realizaci záměru bude postupováno podle Standardů péče o přírodu a krajinu - Ochrana dřevin při stavební činnosti SPPK A01 002:2017.
- Před zahájením prací budou pracovníci AOPK ČR, oddělení Správa CHKO Broumovsko přizváni k vyznačení stromů určených k pokácení. Strom č. 394 (dub letní) nebude kácen.
- Za pokácené dřeviny bude provedena náhradní výsadba. Výsadba bude ve shodném počtu kácených dřevin a bude realizována především podél upravované komunikace v požadované vzdálenosti, aby byla zachována bezpečnost silničního provozu. K náhradní výsadbě budou využity domácí druhy stromů - javor klen, javor mléč, lípa velkolistá, lípa srdčitá, dub letní nebo jilm horský. Výsadby budou realizovány ve sponu 6-8 m. K výsadbě budou využívány dřeviny s obvodem kmene v rozmezí 14-18 cm, se zapěstovanou korunou a kořenovým balem. Vyvázání dřevin bude provedeno ke třem kůlům a dřeviny budou opatřeny ochranou proti okusu lesní zvěří.
- Parapetní desky rekonstruovaných propustků a sjezdů nebudou přesahovat úroveň nivelety komunikace.
- Pohledové partie doprovodných prvků komunikace (propustků a zdí) budou obloženy lomovým pískovcovým kamenem (materiál z lomu Božanov nebo Libná).
- Zpevnění prostoru za výtakovými čely propustků bude provedeno pomocí pískovcové kamenné rovinaniny na sucho (materiál z lomu Božanov nebo Libná).
- Případná zábradlí umístovaná mimo intravii města Broumova budou v nevýrazném barevném odstínu - (např. RAL 6013, 7002 nebo 7043).
- Zádržný systém bude výškově a typově odpovídat stávajícímu řešení na předmětné komunikaci (forma použitá např. při rekonstrukci mostního objektu přes Černý potok v Otovicích) nebo bude řešen v dřevoocelovém provedení.
- Přístřešky u autobusových zastávek budou zajištěny proti úrazům volně žijících ptáků. Konkrétní řešení bude předem konzultováno s AOPK ČR, oddělením SCHKO Broumovsko.

24. Podmínky vyplývající z následujících vyjádření správců (vlastníků) sítí technického vybavení, komunikací, toků a ostatních účastníků řízení:

- ČEZ Distribuce, a.s., Teplická 874/8, 405 02 Děčín – vyjádření k PD ze dne 2.5.2022 zn. 001125335744
- ČEZ Distribuce, a.s. - sdělení o existenci energetického zařízení společnosti n.zn. 0101867587 ze dne 11.1.2023
- CETIN, a.s. Českomoravská 2510/19, Libeň, 190 00 Praha 9 616283/22 ze dne 13.4.2022
- GasNet Služby, s.r.o. - stanovisko n.zn. 5002595660 ze dne 28.4.2022
- Vodovody a kanalizace Náchod, a.s. vyjádření k záměru č.j. 23-00691 ze dne 8.2.2023
- Technické služby města Broumov - vyjádření k PD spis. zn. TsmB/22/2019 ze dne 4.3.2020
- Státní pozemkový úřad – vyjádření k záměru stavby n. zn. SPU 435891/2022/Ly ze dne 8.8.2022

25. Kontrolní prohlídky stavby budou provedeny podle plánu kontrolních prohlídek, který je součástí žádosti o stavební povolení a to ve fázích pro každý stavební objekt jednotlivě:

- při předání staveniště
- po provedení terénních přípravných prací (odstranění zpevněných vrstev, atd.) + při kontrole dotčených inženýrských sítí po jejich odhalení za přítomnosti jejich správců
- při zkouškách únosnosti zemní pláně a konstrukčních vrstev
- po osazení obrub a betonových vodicích pásků + před zásypem zemní pláně a po zhotovení podkladních konstrukcí
- po kladení povrchových či provedení obrusných vrstev
- po osazení dopravního značení
- po provedení konečných terénních a sadových úprav
- před převzetím stavby
- Přesný časový plán návrhu kontrolních prohlídek stavby bude zpracován po dohodě mezi investorem a dodavatelem stavby v době, kdy bude znám konkrétní termín stavby.
- Termíny kontrolních prohlídek stavby budou určeny na základě časového harmonogramu stavebních prací, kterou předloží dodavatel stavby zástupci investora a stavebnímu doзору.

26. Před dokončením stavby podá stavebník žádost o vydání kolaudačního souhlasu. Žádost o vydání kolaudačního souhlasu stavebník podává na formuláři, jehož obsahové náležitosti jsou stanoveny v příloze č. 12 vyhlášky č. 503/2006Sb. o podrobnější úpravě územního rozhodování, územního opatření a stavebního řádu. K žádosti se připojí přílohy uvedené v části B přílohy č. 12 k této vyhlášce, zejména:

- Popis a zdůvodnění případně provedených odchylek od územního rozhodnutí a stavebního povolení.
- Geometrický plán podle předpisů o katastru nemovitostí; tento doklad se nepřipojí, pokud nedochází ke změně vnějšího půdorysného ohraničení stavby

27. K závěrečné kontrolní prohlídce stavby stavebník předloží zejména:

- Doklady o vytyčení stavby.
- Projektovou dokumentaci ověřenou stavebním úřadem ve stavebním řízení nebo při povolení změny stavby před jejím dokončením.
- Výkresy s vyznačením změn, ke kterým došlo během provádění stavby; tyto změny mohou být na základě kolaudačního rozhodnutí vyznačeny v projektové dokumentaci ověřené ve stavebním řízení.
- Zápis o předání a převzetí stavby, pokud byl sepsán.
- Doklady požadované v podmínkách tohoto rozhodnutí.
- Doklady o předání odpadů oprávněným osobám budou předloženy nejpozději k závěrečné kontrolní prohlídce výše uvedené stavby Městskému úřadu Broumov, odbor životního prostředí, Třída Masarykova 239, 55001 Broumov. Doklad o tomto předání bude předložen stavebnímu úřadu.
- Doklady o ověření požadovaných vlastností výrobků.

28. Stavba bude dokončena do 2 let ode dne nabytí právní moci tohoto rozhodnutí.

Účastníci řízení, na něž se vztahuje rozhodnutí správního orgánu:

Královéhradecký kraj,	Pivovarské náměstí 1245,	500 03	Hradec Králové 3	IČO 70889546
MĚSTO BROUMOV,	třída Masarykova 239,	550 01	Broumov 1	IČO 00272523
Jaroslav Hejniš,	nar. 5.2.1946,	Kladská 31,	Velká Ves, 550 01	Broumov 1
Josefa Hejnišová,	nar. 26.11.1945,	Kladská 31,	Velká Ves, 550 01	Broumov 1
Aleš Martin,	nar. 13.7.1978,	Kladská 29,	Velká Ves, 550 01	Broumov 1
Jiří Šála,	nar. 14.10.1954,	Kladská 26,	Velká Ves, 550 01	Broumov 1
Jan Sedláček,	nar. 12.2.1951,	Kladská 2,	Velká Ves, 550 01	Broumov 1
Martin Netík,	nar. 20.5.1975,	Kladská 22,	Velká Ves, 550 01	Broumov 1
BIGR s.r.o.,	Máchova 187,	550 01	Broumov 1	IČO: 25280341

Jaroslav Adamíra, nar. 27.8.1976, Martínkovice 36, 549 73 Martínkovice
 Jan Jirman, nar. 4.12.1948, Kladská 17, Velká Ves, 550 01 Broumov 1
 Velká Ves a.s., Lípová 472, 120 00 Praha 2-Nové Město IČO 46507221
 Josef Míl, nar. 16.5.1956, Kladská 14, Velká Ves, 550 01 Broumov 1
 Lubomír Míl, nar. 1.1.1971, Kladská 14, Velká Ves, 550 01 Broumov 1
 Státní pozemkový úřad, Husinecká 1024, 130 00 Praha 3-Žižkov IČO 01312774
 Marie Dostalová, nar. 21.1.1947, Kladská 11, Velká Ves, 550 01 Broumov 1
 Miroslav Netík, nar. 14.4.1955, Kladská 22, Velká Ves, 550 01 Broumov 1
 Jana Sodomková, nar. 19.11.1944, U Větrolamu 268, Nové Město, 550 01 Broumov 1
 Alena Sedláčková, nar. 31.7.1956, Kladská 2, Velká Ves, 550 01 Broumov 1
 Helena Smrčková, nar. 20.3.1955, Kladská 3, Velká Ves, 550 01 Broumov 1
 Mircea Milan Filipcik, nar. 10.12.1971, Kladská 9, Velká Ves, 550 01 Broumov 1
 Jaroslav Žák, nar. 5.2.1946, Kladská 7, Velká Ves, 550 01 Broumov 1
 Anna Žáková, nar. 9.8.1947, Kladská 7, Velká Ves, 550 01 Broumov 1
 Petr Štěpán, nar. 5.12.1973, Kladská 4, Velká Ves, 550 01 Broumov 1
 GasNet Služby, s.r.o., Plynářská 499, Zábrdovice, 602 00 Brno 2 IČO 27935311
 ČEZ Distribuce, a. s., Teplická 874/8, Děčín IV-Podmokly, 405 02 Děčín 2 IČO 24729035
 CETIN a.s., Českomoravská 2510, 190 00 Praha 9-Libeň IČO 04084063
 Vodovody a kanalizace Náchod, a.s., Kladská 1521, 547 01 Náchod 1 IČO 48172928
 Správa silnic Královéhradeckého kraje, Na Okrouhlíku 1371, Pražské Předměstí, 500 02 Hradec
 Králové 2 IČO 70947996
 Technické služby města Broumova, Smetanova 178, Nové Město, 550 01 Broumov 1 IČO 71237321
 Ing. Radomír Roško, nar. 18.11.1963, Vančurova 187, Nové Město, 550 01 Broumov 1
 Oldřich Zelený, nar. 26.11.1953, Benešov 4, 550 01 Broumov 1
 Pavel Ptáček, nar. 1.7.1970, Kladská 15, Velká Ves, 550 01 Broumov 1
 Úřad pro zastupování státu ve věcech majetkových, odbor odloučené pracoviště Náchod, Rašínovo
 nábřeží 390, Praha 2-Nové Město, 128 00 Praha 28 IČO 69797211
 Tomáš Smrček, nar. 24.4.1980, Otovice 26, 549 72 Otovice u Broumova
 Milena Lukašáková, nar. 24.3.1972, Kladská 9, Velká Ves, 550 01 Broumov 1

Odůvodnění:

Dne 15.2.2023 podal žadatel Královéhradecký kraj, Pivovarské náměstí 1245, 500 03 Hradec Králové 3 IČO 70889546 žádost o vydání společného povolení výše uvedeného stavebního záměru. Uvedeným dnem bylo zahájeno společné řízení. Protože žádost nebyla úplná a nebyla doložena všemi podklady a závaznými stanovisky potřebnými pro její řádné posouzení, byl žadatel dne 15. 2. 2023 vyzván k doplnění žádosti a řízení bylo přerušeno. Žádost byla doplněna dne 3. 4. 2023.

Speciální stavební úřad podle ustanovení § 94m odst. 1 stavebního zákona oznámil dne 5.4.2023 zahájení společného řízení známým účastníkům řízení, veřejnosti a dotčeným orgánům. Současně podle ustanovení § 94m odst. 3 stavebního zákona upustil od ohledání na místě a ústního jednání, protože jsou mu dobře známy poměry v území a žádost poskytuje dostatečný podklad pro posouzení záměru, a stanovil, že ve lhůtě do 15 dnů od doručení tohoto oznámení mohou účastníci řízení uplatnit své námítky a dotčené orgány svá závazná stanoviska.

V průběhu řízení vyšla najevo skutečnost, že došlo k úmrtí účastnice společného řízení p. Ludmily Štěpánové. Na základě sdělení notáře v Náchodě byl okruh účastníků řízení rozšířen o dědice přicházející v úvahu ze zákona a jsou jimi p. Petr Štěpán, nar. 5.12.1973, Kladská 4, Velká Ves, 550 01 Broumov 1 a p. Milena Lukašáková, nar. 24.3.1972, Kladská 9, Velká Ves, 550 01 Broumov 1. I těmto účastníkům bylo oznámení o zahájení společného řízení oznámeno a doručeno.

Speciální stavební úřad ve společném řízení dle § 94o posuzuje, zda je stavební záměr v souladu s požadavky stavebního zákona a jeho prováděcích právních předpisů, s požadavky na veřejnou dopravní nebo technickou infrastrukturu k možnosti a způsobu napojení nebo k podmínkám dotčených

ochranných a bezpečnostních pásem, s požadavky zvláštních právních předpisů a se závaznými stanovisky, popřípadě s rozhodnutími dotčených orgánů podle zvláštních právních předpisů nebo tohoto zákona, popřípadě s výsledkem řešení rozporů.

Stavební úřad dále ověří zejména, zda:

- dokumentace je úplná, přehledná, a zda jsou v odpovídající míře řešeny obecné požadavky na výstavbu,

Projektová dokumentace **II/302 Starostín - Broumov - Hranice ČR-PR, IV. část - úsek Velká Ves** ke společnému povolení, číslo zakázky 15-2-086, datum 10/2019, kterou vypracoval Ing. Jakub Vyhnálek, autorizovaný inženýr pro dopravní stavby *ČKAIT 0012827*, díl SO 406 – Nasvětlení ostrůvku vypracoval Ing. Martin Kučera, autorizovaný inženýr pro technologická zařízení staveb, *ČKAIT 0009920* - je zpracována k tomu oprávněnou autorizovanou osobou, je úplná a přehledná, její členění a obsah jednotlivých částí je v souladu s přílohou č. 11 vyhlášky č. 499/2006 Sb., o dokumentaci staveb.

Obecné požadavky na výstavbu jsou obecné požadavky na využívání území a technické požadavky na stavby stanovené prováděcími právními předpisy a dále obecné technické požadavky zabezpečující bezbariérové užívání stavby. Obecné požadavky na využívání území stanovuje vyhláška č. 501/2006 Sb., o obecných požadavcích na využívání území pro umísťování staveb. V tomto případě bylo vydáno souhlasné závazné stanovisko Městského úřadu Broumov, odboru stavebního úřadu a územního plánování orgánu územního plánování dle ustanovení § 96b stavebního zákona spis. zn. MUBR 1937/2023/ST/ÚP ze dne 16.1.2023.

Vyhláškou, kterou se provádí zákon o pozemních komunikacích, je vyhláška č. 104/1997 Sb. Předmětná stavba je s touto vyhláškou v souladu. Vzhledem k tomu, že se jedná o stavbu rekonstrukce komunikace a chodníků, vyhláška č. 398/2009 Sb., o obecných technických požadavcích zabezpečujících bezbariérové užívání stavby, ve znění pozdějších předpisů se uplatní. Projektová dokumentace stavby splňuje obecné požadavky na stavby.

- je zajištěn příjezd ke stavbě, včasné vybudování technického, popřípadě jiného vybavení potřebného k řádnému užívání stavby vyžadovaného zvláštním právním předpisem.

Příjezd ke stavbě je zajištěn po stávající silnici II. třídy v daném území města Broumov v k.ú. Broumov a Velká Ves u Broumova.

Dle projektové dokumentace stavby bude rekonstrukce silnice probíhat s částečnou uzavírkou po polovinách vozovky s řízením světelnou signalizací.

Stavební úřad ověří rovněž účinky budoucího užívání stavby.

Jedná se o stavební úpravu stávající komunikace s úpravami komunikace pro pěší, včetně úprav přilehlých ploch, autobusových zastávek a stávajících sjezdů k nemovitostem. Stavební úřad se v řízení zabýval budoucím užíváním stavby a nezjistil žádné negativní účinky. Provedením stavby se naopak zlepší dopravní obslužnost a bezpečnost chodců, kteří procházejí touto oblastí.

Požadavky dotčených orgánů jsou zpracovány buď přímo v projektové dokumentaci, popř. jsou uvedeny v podmínkách tohoto společného povolení.

Speciální stavební úřad přezkoumal předloženou žádost, projednal ji s účastníky řízení a dotčenými orgány a zjistil, že jejím uskutečněním nebo užíváním nejsou ohroženy zájmy chráněné stavebním zákonem, předpisy vydanými k jeho provedení a zvláštními předpisy. Umístění stavby je vzhledem k tomu, že se jedná o rekonstrukci stávající komunikace v souladu se schválenou územně plánovací dokumentací a vyhovuje obecným požadavkům na využívání území.

Toto bylo deklarováno mimo jiné vydáním výše uvedeného souhlasného závazného stanoviska MěÚ Broumov - úřadu územního plánování spis. zn. MUBR 1937/2023/ST/ÚP ze dne 16.1.2023. Projektová dokumentace stavby splňuje obecné požadavky na výstavbu. Speciální stavební úřad v průběhu řízení neshledal důvody, které by bránily povolení záměru.

Ze strany dotčených orgánů nebyla uplatněna žádná záporná, ani protichůdná stanoviska. Vzhledem ke sjednaným podmínkám a doloženým dokladům nejsou ohroženy zájmy chráněné stavebním zákonem, předpisy vydanými k jeho provedení a zvláštními předpisy. Stavba není výrobního charakteru a neprodukuje tedy žádné škodlivé látky, nelze tedy předpokládat žádné nové účinky plynoucí z budoucího užívání.

Stavební úřad v průběhu řízení neshledal důvody, které by bránily povolení stavby.

Do společného rozhodnutí byly zahrnuty podmínky, vztahující se k povolované stavbě.

Případné škody vzniklé stavbou budou dle platných předpisů uhrazeny investorem stavby.

Stavební úřad nedával do stavebního povolení podmínky z uzavřených smluv, neboť závazky z těchto smluv se neřídí stavebním zákonem a nelze je tedy přes stavební zákon vymáhat.

Ke stavbě a k žádosti o vydání společného povolení byla vydána tato stanoviska, souhlasy, vyjádření a rozhodnutí účastníků řízení a dotčených orgánů:

- - Sdělení o existenci energetického zařízení v majetku společnosti ČEZ Distribuce a.s. z. zn. 0101867587 ze dne 11.1.2023,
- - Vyjádření společnosti ČEZ Distribuce, a.s. k projektové dokumentaci ze dne 2.5.2022 zn. 001125335744
- - Stanovisko společnosti GasNet Služby, s.r.o. n.zn. 5002595660 ze dne 28.4.2022
- - Vyjádření společnosti CETIN a.s., Českomoravská 2510/19 Libeň, 190 00 Praha 9- č.j. 616283/22 ze dne 13.4.2022
- - Vyjádření společnosti Vodovody a kanalizace Náchod, a.s. n. zn. č.j. 23-00691 ze dne 8.2.2023
- - Závazné stanovisko MěÚ Broumov ÚUP spis. zn. MUBR 1937/2023/ST/ÚP ze dne 16.1.2023
- - Závazné stanovisko MěÚ Broumov - OŽP - souhlas vodoprávního úřadu spis. zn. MUBR 1888/2023/OŽP-4 ze dne 9.2.2023
- - Závazné stanovisko MěÚ Broumov - OŽP - odpady spis. zn. MUBR 5618/2023/OŽP-KI ze dne 6.3.2023
- - Závazné stanovisko MěÚ Broumov – OŽP – povolení kácení – spis. zn. MUBR 6194/2023/OŽP-2 ze dne 28.2.2023
- - Závazné stanovisko MěÚ Broumov – OŽP – vynětí ze ZPF – spis. zn. MUBR 5566/2023/OŽP-5 ze dne 24.2.2023
- - Stanoviska PČR DI Náchod k projektové dokumentaci č.j. KRPH-18121-2/ČJ-20232-050506 ze dne 17.3.2023
- - Závazné stanovisko Správy CHKO Broumovsko č.j. 01018/VC/23 ze dne 23.2.2023,
- - Závazné stanovisko KHS KHK k záměru spis. zn. S-KHSHK 06133/20/2 ze dne 2.3.2020
- - Stanovisko Povodí Labe, s.p. č.j. PLa/2022/012861 ze dne 15.3.2022
- - Závazné stanovisko Ministerstva obrany, odbor ochrany územních zájmů a státního odborného dozoru spis. zn. 127731/2022-7460-OÚZ-BR ze dne 29.3.2022
- - Vyjádření Technických služeb Broumov k projektové dokumentaci spis. zn. Tsmb/22/2019 ze dne 4.3.2020
- - Sdělení MěÚ Broumov - OŽP spis. zn. MUBR 1884/2023/OŽP-2 ze dne 7.2.2023
- - Vyjádření k záměru – Státní pozemkový úřad n.zn. SPU 43589/2022/Ly ze dne 23.11.2022
- - Sdělení o existenci komunikačního vedení spol.ČEZ ICT Services, a.s. n.zn. 0700649922 ze dne 11.1.2023
- - Sdělení o existenci komunikačního vedení spol. Telco Pro Services, a.s. n. zn. 0201513842 ze dne 11.1.2023
- - Souhlasy vlastníků pozemků dotčených stavbou dle § 184a stavebního zákona
- - Prohlášení zástupce investora o dodržení veškerých vznesených požadavků
- - Prohlášení města Broumov k realizaci nové autobusové zastávky
- - Sdělení notáře v Náchodě ve věci řízení o pozůstalosti

Stavební úřad se zabýval otázkou účastníků řízení podle § 94k stavebního zákona. Přitom vzal v úvahu druh, rozsah a účel předmětné stavby včetně možného způsobu jejich provádění, dopad na zájmy chráněné stavebním zákonem a jeho prováděcími předpisy a dospěl k závěru, že rozhodnutím mohou být přímo dotčena vlastnická nebo jiná práva k pozemkům a stavbám na nich těch osob, které jsou uvedeny níže a proto ji přiznal postavení účastníka řízení.

Účastníci řízení podle § 27 odst. 1 písm. a) správního řádu:**_ podle § 94k písm. a)- stavebního zákona (stavebník, vlastník stavby):**

Královéhradecký kraj, Pivovarské náměstí 1245, 500 03 Hradec Králové 3 IČO 70889546

_ podle § 94k písm. c) stavebního zákona (vlastník stavby, na které má být požadovaný stavební záměr uskutečněn, není-li sám stavebníkem, nebo ten, kdo má ke stavbě jiné věcné právo, není-li sám stavebníkem,)

GasNet Služby, s.r.o., Plynářská 499, Zábrdovice, 602 00 Brno 2 IČO 27935311

ČEZ Distribuce, a. s., Teplická 874/8, Děčín IV-Podmokly, 405 02 Děčín 2 IČO 24729035

CETIN a.s., Českomoravská 2510, 190 00 Praha 9-Libeň IČO 04084063

Vodovody a kanalizace Náchod, a.s., Kladská 1521, 547 01 Náchod 1 IČO 48172928

Správa silnic Královéhradeckého kraje, Na Okrouhlíku 1371, Pražské Předměstí, 500 02 Hradec Králové 2 IČO 70947996

Agentura logistiky, regionální středisko vojenské dopravy Hradec Králové, sídlo: Velké náměstí 33, 500 01 Hradec Králové IČO 60162694

_ podle § 94k písm. d) stavebního zákona (vlastník pozemku, na kterém má být požadovaný stavební záměr uskutečněn, není-li sám stavebníkem, nebo ten, kdo má jiné věcné právo k tomuto pozemku):

MĚSTO BROUMOV, třída Masarykova 239, 550 01 Broumov 1 IČO 00272523

Jaroslav Hejníš, nar. 5.2.1946, Kladská 31, Velká Ves, 550 01 Broumov 1

Josefa Hejníšová, nar. 26.11.1945, Kladská 31, Velká Ves, 550 01 Broumov 1

Aleš Martin, nar. 13.7.1978, Kladská 29, Velká Ves, 550 01 Broumov 1

Jiří Šála, nar. 14.10.1954, Kladská 26, Velká Ves, 550 01 Broumov 1

Jan Sedláček, nar. 12.2.1951, Kladská 2, Velká Ves, 550 01 Broumov 1

Martin Netík, nar. 20.5.1975, Kladská 22, Velká Ves, 550 01 Broumov 1

BIGR s.r.o., Máchova 187, 550 01 Broumov 1 IČO: 25280341

Jaroslav Adamíra, nar. 27.8.1976, Martínkovice 36, 549 73 Martínkovice

Jan Jirman, nar. 4.12.1948, Kladská 17, Velká Ves, 550 01 Broumov 1

Velká Ves a.s., Lípová 472, 120 00 Praha 2-Nové Město IČO 46507221

Josef Míl, nar. 16.5.1956, Kladská 14, Velká Ves, 550 01 Broumov 1

Lubomír Míl, nar. 1.1.1971, Kladská 14, Velká Ves, 550 01 Broumov 1

Státní pozemkový úřad, Husinecká 1024, 130 00 Praha 3-Žižkov IČO 01312774

Marie Dostalová, nar. 21.1.1947, Kladská 11, Velká Ves, 550 01 Broumov 1

Miroslav Netík, nar. 14.4.1955, Kladská 22, Velká Ves, 550 01 Broumov 1

Jana Sodomková, nar. 19.11.1944, U Větrolamu 268, Nové Město, 550 01 Broumov 1

Alena Sedláčková, nar. 31.7.1956, Kladská 2, Velká Ves, 550 01 Broumov 1

Helena Smrčková, nar. 20.3.1955, Kladská 3, Velká Ves, 550 01 Broumov 1

Mircea Milan Filipcik, nar. 10.12.1971, Kladská 9, Velká Ves, 550 01 Broumov 1

Jaroslav Žák, nar. 5.2.1946, Kladská 7, Velká Ves, 550 01 Broumov 1

Anna Žáková, nar. 9.8.1947, Kladská 7, Velká Ves, 550 01 Broumov 1

Petr Štěpán, nar. 5.12.1973, Kladská 4, Velká Ves, 550 01 Broumov 1

Správa silnic Královéhradeckého kraje, Na Okrouhlíku 1371, Pražské Předměstí, 500 02 Hradec Králové 2 IČO 70947996

Technické služby města Broumova, Smetanova 178, Nové Město, 550 01 Broumov 1 IČO 71237321

Ing. Radomír Roško, nar. 18.11.1963, Vančurova 187, Nové Město, 550 01 Broumov 1

Oldřich Zelený, nar. 26.11.1953, Benešov 4, 550 01 Broumov 1

Pavel Ptáček, nar. 1.7.1970, Kladská 15, Velká Ves, 550 01 Broumov 1

Úřad pro zastupování státu ve věcech majetkových, odbor odloučené pracoviště Náchod, Rašínovo nábřeží 390, Praha 2-Nové Město, 128 00 Praha 28 IČO 69797211

Tomáš Smrček, nar. 24.4.1980, Otovice 26, 549 72 Otovice u Broumova

Milena Lukašáková, nar. 24.3.1972, Kladská 9, Velká Ves, 550 01 Broumov 1

Účastníci řízení podle § 27 odst. 2 správního řádu:

_ podle § 94k písm. b) stavebního zákona *obec na jejímž území má být požadovaný záměr uskutečněn:*
MĚSTO BROUMOV, třída Masarykova 239, 550 01 Broumov 1 IČO 00272523

_ podle § 94k písm. e) stavebního zákona (osoba , jejíž vlastnické právo nebo jiné věcné právo k sousedním stavbám anebo sousedním pozemkům nebo stavbám na nich může být společným povolením přímo dotčeno.)

Účastníci řízení podle § 94k písm. e) se v oznámení o zahájení řízení a v dalších úkonech v řízení doručovaných veřejnou vyhláškou identifikují označením pozemků a staveb evidovaných v katastru nemovitostí dotčených vlivem stavebního záměru.

Osoby s vlastnickými nebo jinými věcnými právy k sousedním pozemkům:

st. p. 2, 9/1, 9/2, 10/1, 10/2, 12, 19, 28, 33, 34, 35/1, 37, 39, 41, 43, 48, 104, 127/1, 127/2, 147, 148, 152, 155, 163, 186, 272, 281, 282, 283, 344, 406, parc. č. 238/8, 257/2, 257/9, 268/1, 268/2, 268/3, 268/5, 268/16, 268/17, 268/20, 268/21, 268/23, 268/24, 272, 275/1, 275/2, 277, 283/4, 286, 288/1, 288/2, 288/3, 288/4, 289, 290, 292, 294/3, 294/4, 297/1, 298, 300, 302/3, 302/11, 302/16, 307/5, 323/1, 323/2, 335, 336/1, 349/4, 351/39, 354/1, 356/2, 360/3, 360/5, 360/8, 375/2, 414, 530/1, 530/2, 550/3, 555, 557, 578/2, 580/1, 584/1, 584/2, 633, 639, 641, 645/2, 722/14, 733/1, 759/4, 759/7, 762, 765, 766/1, 766/7, 786, 787/3, 811, 812/2, 817/3, 817/4, 818/3, 1030/6, 1042, 1056/10, 1081/1, 1091/5, 1091/25, 1091/36, 1091/37, 1091/38, 1103, 1106/3, 1148, 1160/10, 1160/14, 1160/15, 1160/16 v katastrálním území Velká Ves u Broumova, parc. č. 1621/2, 1645/1 v katastrálním území Rožmitál, parc. č. 1860/1 v katastrálním území Otovice u Broumova

Osoby s vlastnickými nebo jinými věcnými právy k sousedním stavbám:

Broumov, Velká Ves č.p. 1, č.p. 7, č.p. 9, č.p. 73, č.p. 10, č.p. 17, č.p. 26, č.p. 85, č.p. 30, č.p. 31, č.p. 33, č.p. 82, č.p. 81, č.p. 79, č.p. 35, č.p. 8, č.p. 86, č.p. 96, č.p. 127, č.p. 128, č.p. 38, č.p. 135, č.p. 77, č.p. 174, č.p. 219, č.p. 243, č.p. 242 a č.p. 241

S ohledem na charakter a rozsah stavby nelze vyloučit, že výše uvedený výčet pozemků a nemovitostí, které mohou být prováděním stavby přímo dotčeny, není vyčerpávající. V tomto případě stavební úřad odkazuje na ustanovení § 28 odst. 1 zákona č. 500/2004 Sb. správního řádu, dle kterého se za účastníka řízení v pochybnostech považuje i ten, kdo tvrdí, že je účastníkem řízení, dokud se neprokáže opak.

I takovým účastníkům společného řízení je doručováno veřejnou vyhláškou.

Speciální stavební úřad přezkoumal předloženou žádost z hledisek uvedených v ustanovení § 94l stavebního zákona, projednal ji s účastníky řízení, veřejností a dotčenými orgány. Speciální stavební úřad posoudil a ověřil stavební záměr podle ustanovení § 94o stavebního zákona a zjistil, že jeho uskutečněním nebo užíváním nejsou ohroženy zájmy chráněné stavebním zákonem, předpisy vydanými k jeho provedení a zvláštními předpisy. Umístění stavby je v souladu se schválenou územně plánovací dokumentací a vyhovuje obecným požadavkům na využívání území. Projektová dokumentace stavby splňuje obecné požadavky na výstavbu. Speciální stavební úřad v průběhu řízení neshledal důvody, které by bránily povolení záměru.

Speciální stavební úřad zajistil vzájemný soulad předložených závazných stanovisek dotčených orgánů vyžadovaných zvláštními předpisy a zahrnul je do podmínek rozhodnutí.

Speciální stavební úřad rozhodl, jak je uvedeno ve výroku rozhodnutí, za použití ustanovení právních předpisů ve výroku uvedených.

Vypořádání s návrhy a námitkami účastníků:

- Účastníci neuplatnili návrhy a námitky.

Vypořádání s vyjádřeními účastníků k podkladům rozhodnutí:

- Účastníci dostali možnost seznámit se s podklady pro vydání rozhodnutí v souladu s ustanovením § 36 odst. 3 zákona č. 500/2004 Sb. správního řádu, ale nikdo z účastníků řízení této možnosti nevyužil.

Grafická příloha toho rozhodnutí není vzhledem ke své velikosti připojena, je však k dispozici k nahlédnutí v kanceláři č. 305 stavebního úřadu (Městský úřad Broumov, K Ráji 220 , odbor stavebního úřadu a územního plánování, úřední dny pondělí a středa od 7.00 do 11.30 a od 12.30 do 17.00, ostatní dny dle dohody)

Speciální stavební úřad po dni nabytí právní moci společného povolení zašle stejnopis písemného vyhotovení společného povolení opatřený doložkou právní moci a vyhotovení ověřené dokumentace stavebníkovi, vlastníkovi stavby, pokud není stavebníkem, dotčeným orgánům a stavebnímu úřadu příslušnému k umístění nebo povolení vedlejší stavby v souboru staveb, a obecnímu stavebnímu úřadu, nejde-li o soubor staveb. Stavebníkovi zašle také štítek obsahující identifikační údaje o povoleném stavebním záměru.

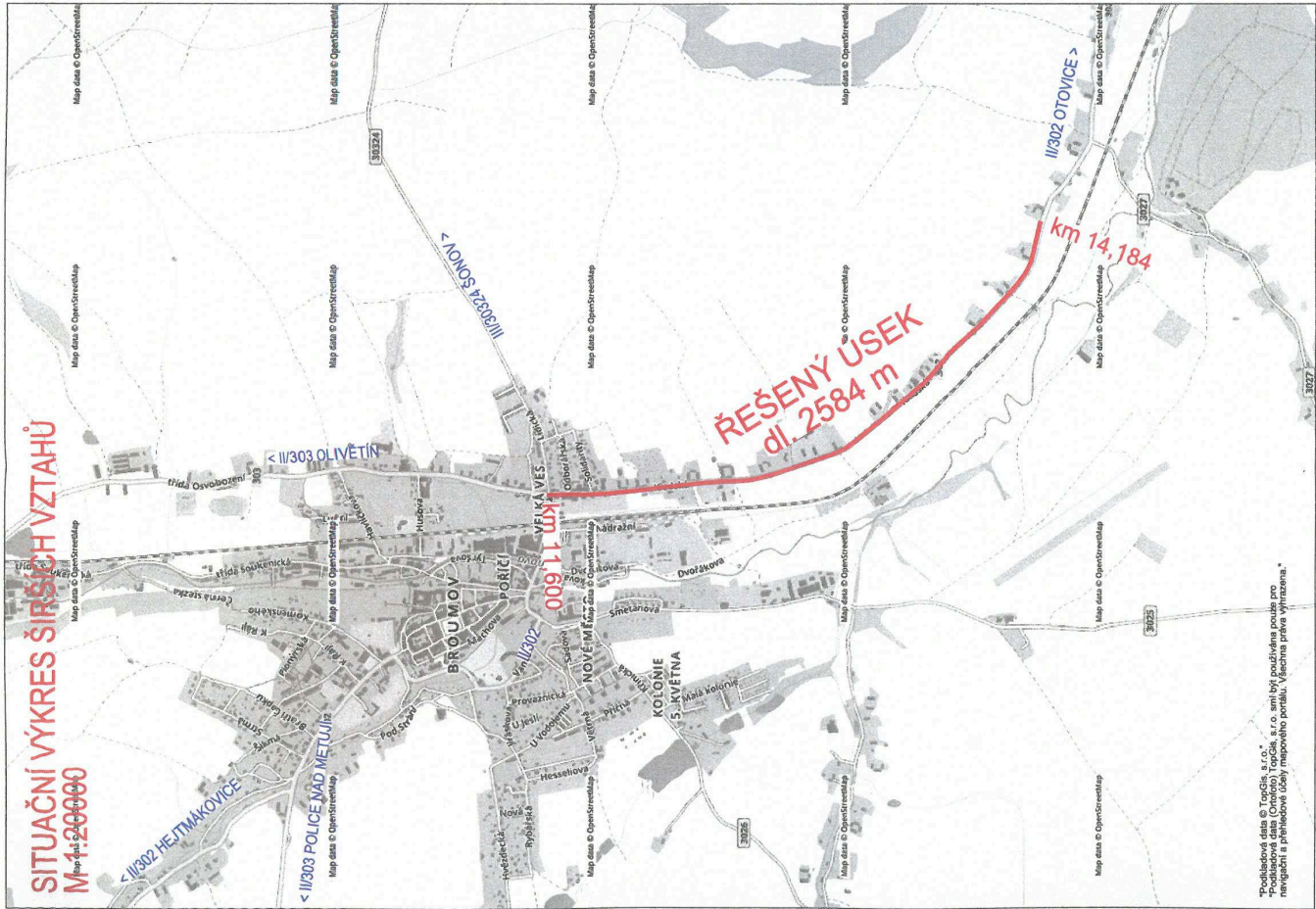
Společné povolení má podle § 94p odst. 5 stavebního zákona platnost 2 roky. Stavba nesmí být zahájena, dokud rozhodnutí nenabude právní moci.



Poučení účastníků:

Proti tomuto rozhodnutí se lze odvolat do 15 dnů ode dne jeho oznámení ke Krajskému úřadu Královéhradeckého kraje, odboru dopravy a silničního hospodářství podáním u zdejšího správního orgánu. Lhůta pro podání odvolání se počítá ode dne následujícího po doručení písemného vyhotovení rozhodnutí, nejpozději však po uplynutí desátého dne ode dne, kdy bylo nedoručené a uložené rozhodnutí připraveno k vyzvednutí. V případě doručování veřejnou vyhláškou je den doručení poslední den 15 denní lhůty k vyvěšení na úřední desce a elektronické desce správního orgánu, který písemnost doručuje.

Odvolání se podává s potřebným počtem stejnopisů tak, aby jeden stejnopis zůstal správnímu orgánu a aby každý účastník dostal jeden stejnopis. Nepodá-li účastník potřebný počet stejnopisů, vyhotoví je správní orgán na náklady účastníka.

Odvoláním lze napadnout výrokovou část rozhodnutí, jednotlivý výrok nebo jeho vedlejší ustanovení. Odvolání jen proti odůvodnění rozhodnutí je nepřipustné.



SOUDRADNICOVÝ SÚJTSK, VÝŠKOVÝ SYSTÉM BpV	
OBEDNATEL:	ZHOTOVITEL:
 Královéhradecký kraj Pivovarské náměstí 1245 500 03 Hradec Králové	 AF-CITYPLAN s.r.o. MAGISTRŮ 1275/13 140 00 PRAHA 4 tel.: +420 277 005 500 www.af-cityplan.cz
HLAVNÍ INŽENÝR PROJEKTU:	ZODPOVĚDNÝ PROJEKTANT:
Ing. VÁCLAV BARTŮNEK	Ing. VÁCLAV BARTŮNEK
NÁZEV PROJEKTU:	VYPRACOVAL:
II/302 STAROSTÍN - BROUMOV - HRANICE ČR - PR, IV. část - úsek Velká Ves	Ing. JAN SUCHÁNEK
ČÁST:	KONTROLOVAL:
SITUAČNÍ VÝKRESY	Ing. JAKUB VYHNÁLEK
STAVEBNÍ OBJEKT:	
PŘÍLOHA:	
KRAJ:	ČÍSLO PARE:
DATUM:	10/2019
STUPEŇ:	DUP-K
MĚŘITKO:	1:20000
Č. ZAKÁZKY:	15-2-086

Otisk úředního razítka

Kamil Matěj
referent odboru stavebního úřadu
a územního plánování
Městský úřad Broumov

Poplatek:

Správní poplatek podle zákona č. 634/2004 Sb., o správních poplatcích, ve znění pozdějších předpisů položky 18 odst. 1 písm. f) ve výši 10000 Kč byl zaplacen.

Obdrží:

účastníci (dodejky)

Královéhradecký kraj, IDDS: gcgbp3q

ÚDRŽBA SILNIC Královéhradeckého kraje a.s., IDDS: p8bghw3

Povodí Labe, státní podnik, IDDS: dbyt8g2 – Pla/2022/012861 ze dne 15.3.2022

Správa silnic Královéhradeckého kraje, IDDS: 6m8k8ey

Agentura logistiky, Regionální úřad vojenské dopravy Hradec Králové, IDDS: hjyaavk

MĚSTO BROUMOV, třída Masarykova 239, 550 01 Broumov

Jaroslav Hejniš, Kladská č.p. 31, Velká Ves, 550 01 Broumov 1

Josefa Hejnišová, Kladská č.p. 31, Velká Ves, 550 01 Broumov 1

Aleš Martin, Kladská č.p. 29, Velká Ves, 550 01 Broumov 1

Jiří Šála, Kladská č.p. 26, Velká Ves, 550 01 Broumov 1

Jan Sedláček, Kladská č.p. 2, Velká Ves, 550 01 Broumov 1

Martin Netík, Kladská č.p. 22, Velká Ves, 550 01 Broumov 1

BIGR s.r.o., IDDS: 8g5rpcn

Jaroslav Adamíra, IDDS: qr9iqsy

Jan Jirman, Kladská č.p. 17, Velká Ves, 550 01 Broumov 1

Velká Ves a.s., IDDS: yhcgvdx

Josef Míl, Kladská č.p. 14, Velká Ves, 550 01 Broumov 1

Lubomír Míl, Kladská č.p. 14, Velká Ves, 550 01 Broumov 1

Státní pozemkový úřad, IDDS: z49per3 – SPU 435891/2022/Ly ze dne 23.11.2022

Marie Dostalová, Kladská č.p. 11, Velká Ves, 550 01 Broumov 1

Miroslav Netík, Kladská č.p. 22, Velká Ves, 550 01 Broumov 1

Jana Sodomková, U Větrolamu č.p. 268, Nové Město, 550 01 Broumov 1

Alena Sedláčková, Kladská č.p. 2, Velká Ves, 550 01 Broumov 1

Helena Smrčková, IDDS: s6apfjg

Mircea Milan Filipcik, Kladská č.p. 9, Velká Ves, 550 01 Broumov 1

Jaroslav Žák, Kladská č.p. 7, Velká Ves, 550 01 Broumov 1

Anna Žáková, Kladská č.p. 7, Velká Ves, 550 01 Broumov 1

Petr Štěpán, Kladská č.p. 4, Velká Ves, 550 01 Broumov 1

Milena Lukašáková, Brněnská č.p. 97/32, 664 02 Ochoz u Brna

ČEZ Distribuce, a. s., IDDS: v95uqfy – 001125335744 ze dne 2.5.2022, 0101867587 ze dne 11.1.20223

CETIN a.s., IDDS: qa7425t – 616283/22 ze dne 13.4.2022

Vodovody a kanalizace Náchod, a.s., IDDS: d7tgx37 – 23-00691 ze dne 8.2.2023

GasNet Služby, s.r.o., IDDS: jnnys6 – 5002595660 ze dne 28.4.2022

Ing. Radomír Roško, Vančurova č.p. 187, Nové Město, 550 01 Broumov 1

Oldřich Zelený, Benešov č.p. 4, 550 01 Broumov 1

Pavel Ptáček, Kladská č.p. 15, Velká Ves, 550 01 Broumov 1

Úřad pro zastupování státu ve věcech majetkových, odbor odloučené pracoviště Náchod, IDDS: x3eftbz

Tomáš Smrček, Otovice č.p. 26, 549 72 Otovice u Broumova
Technické služby města Broumova, IDDS: pzyk9zn –TsmB/22/2019 ze dne 4.3.2020

dotčené správní úřady

Městský úřad Broumov, odbor stavebního úřadu a územního plánování, třída Masarykova č.p. 239, 550 01 Broumov 1 – MUBR 1937/2023 ST/ÚP ze dne 16.1.2023

Městský úřad Broumov, odbor životního prostředí, třída Masarykova č.p. 239, 550 01 Broumov 1 – MUBR 1888/2023/OŽP-4 ze dne 9.2.2023, MUBR 5566/2023/OŽP-5 ze dne 24.2.2023, MUBR 5618/2023/OŽP-KI ze dne 6.3.2023, MUBR 6194/2023/OŽP-2 ze dne 28.2.2023

Správa CHKO Broumovsko, Agentura ochrany přírody a krajiny České republiky, IDDS: kpddyvy – 01018/VC/23 ze dne 23.2.2023

Ministerstvo obrany, Sekce ekonomická a majetková, odbor ochrany územních zájmů a řízení programů nemovité infrastruktury, IDDS: hjyaavk – 127731/2022-7460-OÚZ-BR ze dne 29.3.2022

Krajská hygienická stanice Královéhradeckého kraje se sídlem v Hradci Králové, územní pracoviště Náchod, IDDS: dm5ai4r – S-KHSHK 06133/2020/2 ze dne 2.3.2020

Krajské ředitelství policie Královéhradeckého kraje, územní odbor Náchod, dopravní inspektorát, IDDS: urnai6d – KRPB-18121-2/ČJ-2023-050506 ze dne 17.3.2023

Toto oznámení musí být vyvěšeno po dobu 15 dnů.

Vyvěšeno dne:

Sejmuto dne:

Razítko, podpis orgánu, který potvrzuje vyvěšení a sejmутí oznámení.